

西工区红山街道、金谷园街道、洛北街道、 唐宫街道、汉屯街道、王城街道国土空间 总体规划（2021-2035 年）

文 本

洛阳市西工区人民政府

2026 年 1 月

目 录

一、规划范围与期限	2
1. 规划范围	2
2. 规划期限	2
二、发展定位与目标	2
1. 发展定位	2
2. 发展目标	2
三、底线约束	2
四、综合交通体系	3
1. 对外交通	3
2. 镇域交通	3
五、村庄分类与布局	4
1. 村庄分类	4
2. 生活圈构建	4
六、产业规划	4
1. 产业发展思路	4
2. 产业空间格局	5
七、通则式村庄规划管理规定	5
八、规划实施	5

一、规划范围与期限

1.规划范围

规划涉及红山街道、金谷园街道、洛北街道、唐宫街道、汉屯街道、王城街道共六个街道办事处。

规划范围为西工区行政辖区内城镇开发边界外的区域，并将西工区行政辖区位于洛阳市中心城区范围外的城镇开发边界一并纳入，本次规划范围不含镇政府驻地。

2.规划期限

规划基期年为2020年，规划期限为2021年至2035年。

二、发展定位与目标

1.发展定位

农文旅高质量发展引领区、城乡融合发展协调区、金水河生态保护示范区。

2.发展目标

至2035年，高质量国土空间格局基本形成。实现城乡融合发展，形成开放共享的城乡空间格局；村庄公共服务功能持续优化，国土空间开发利用水平和效率显著提高，国土空间治理体系和治理能力实现现代化。

三、底线约束

耕地和永久基本农田：严格落实上位规划确定的耕地和永久基本农田保护目标任务，规划范围耕地保有量不低于0.43万亩，永久基本农田不低于0.42万亩，并落实2024年度永久基本农田核实处

置成果。

生态保护红线：规划范围不涉及生态保护红线。

城镇开发边界：严格落实上位规划下达的城镇开发边界规模，规划范围城镇开发边界规模控制在9.02公顷。

历史文化保护线：西工区六个街道历史文化保护线包括各级人民政府已公布或法定保护规划划定的文物保护单位保护范围和建设控制地带；各级文物保护单位和不可移动文物严格按照《中华人民共和国文物保护法》《中华人民共和国文物保护法实施条例》等法律法规和相关标准进行管控。

村庄建设边界：按照总量平衡、布局优化的原则，结合村庄发展建设需求，统筹划定村庄建设边界，村庄建设边界规模控制在309.80公顷。

四、综合交通体系

1.对外交通

规划机场路向西连通宁洛高速，并设置高速出入口；规划丝路大道向北连通机场路、国道G310。

规划金翠路、邙岭大道、瀍涧大道等向西延伸，与新安县磁涧片区路网连通，道路等级控制为城市主干路。

2.镇域交通

连接行政村的县道乡道应达到三级公路以上标准。通村公路应达到四级公路标准，各行政村主要对外通道应争取达到三级公路标准。积极发展城乡公交，完善城乡公交线网布局，做好地铁

一号线红山站片区交通接驳。

五、村庄分类与布局

1.村庄分类

综合考虑西工区六个街道办事处村庄区位条件、发展现状、资源禀赋等，按照城郊融合类、集聚提升类、特色保护类的思路，分类有序推进乡村振兴。

2.生活圈构建

构建“街道级-村级”两级联动公共服务设施体系。

在近郊城区域统筹考虑村庄发展布局，实现地区公共服务设施的融合建设，并按照城市公共服务设施体系配置。

街道级生活圈配套依托街道办事处构建，统筹布局乡村居民日常生活、生产需求的各类服务要素，形成乡村社区生活圈的服务核心；村级公共服务设施，宜结合村庄服务范围及5-10分钟生活圈，配置乡村居民日常使用，增补旅游服务、养老服务设施。

六、产业规划

1.产业发展思路

依托已有的农业产业基础，布局高端农业产业板块，拓展林果种植研发，形成果品生产研发、中药种植研发、景观林种植等高端农业业态；引入食品加工与冷链物流基地，提高农产品附加值；将农业与旅游相融合，打造精品创意休闲农业，发挥生态环境优势，发展自然田园出行体验旅游。

2.产业空间格局

结合西工区乡村振兴规划，紧密围绕樱桃沟、金水湖、涧河三大特色水系资源，打造以“两沟一湖一河”为特色的乡村振兴空间载体。形成樱桃沟新质农业创新片区、金水湖现代服务业引领区、涧滨河洛风情休憩区。

七、通则式村庄规划管理规定

村庄规划批准前，所有村庄均适用于本通则式村庄规划管理规定。

农村住房应优先利用存量建设用地，严格落实“一户一宅”，引导农村宅基地集中布局，新批宅基地面积按《河南省农村宅基地和村民自建住房管理办法》标准执行。乡村产业项目用地选址不得突破国土空间规划建设用地规模等约束条件，不破坏生态环境和乡村风貌，不得占用永久基本农田、历史保护、河道管理范围、区域输电廊道等法律法规禁止建设区域。

农村宅基地、公共服务设施、乡村产业等建设项目的规划指标应符合《河南省乡村建设用地规划控制指引》的相关要求。

八、规划实施

建立多规合一的国土空间规划体系和监督实施机制，强化规划严肃性。

建立定期评估机制，对规划成果实施状况进行动态评估、监测和预警。

完善国土空间规划的公众参与机制，建立全过程的公众参与

制度和专家咨询制度，充分调动民众参与规划决策的积极性。

**西工区红山街道、金谷园街道、洛北街道、
唐宫街道、汉屯街道、王城街道国土空间
总体规划（2021-2035 年）**

图 集

洛阳市西工区人民政府

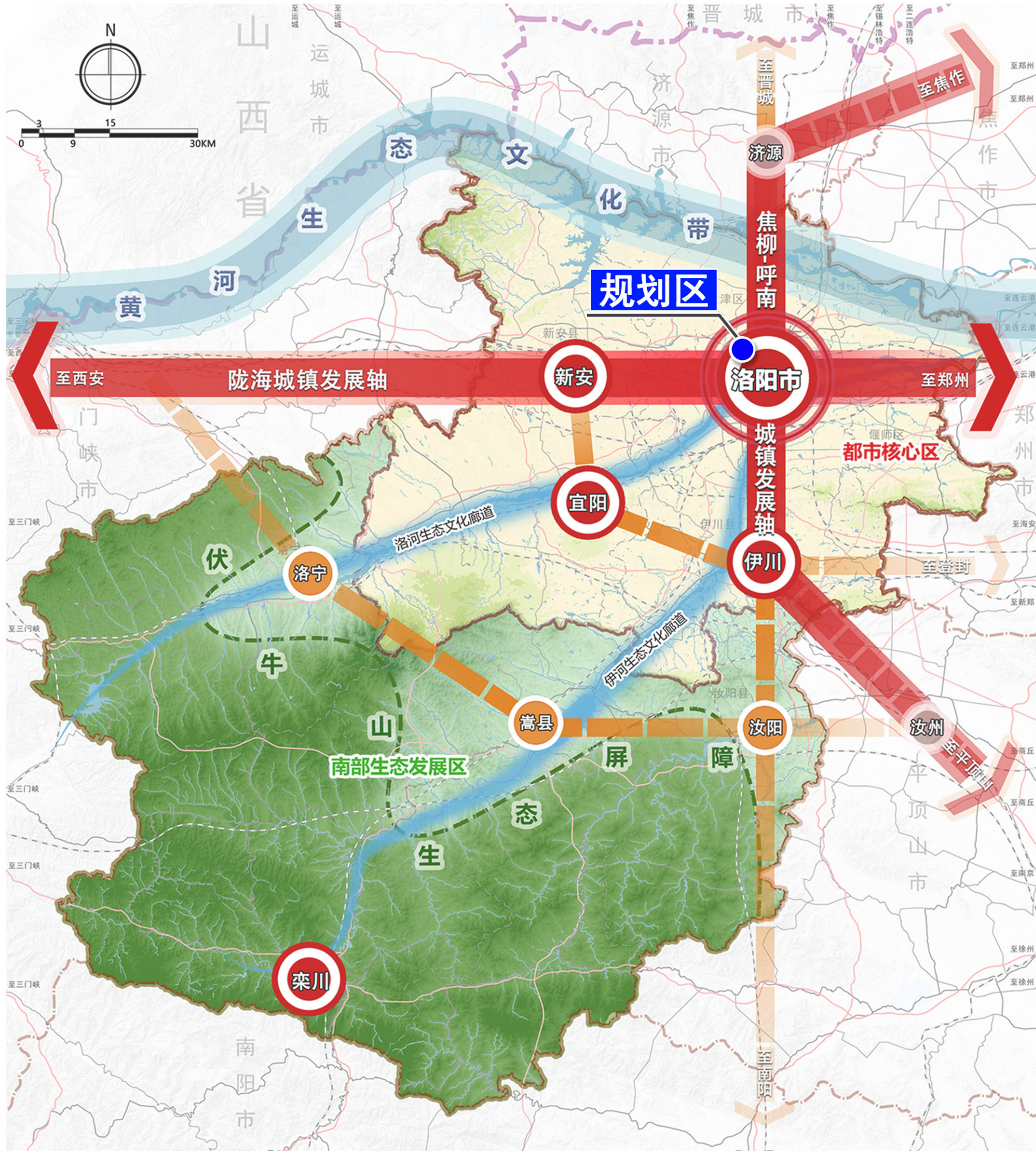
2026 年 1 月

图纸目录

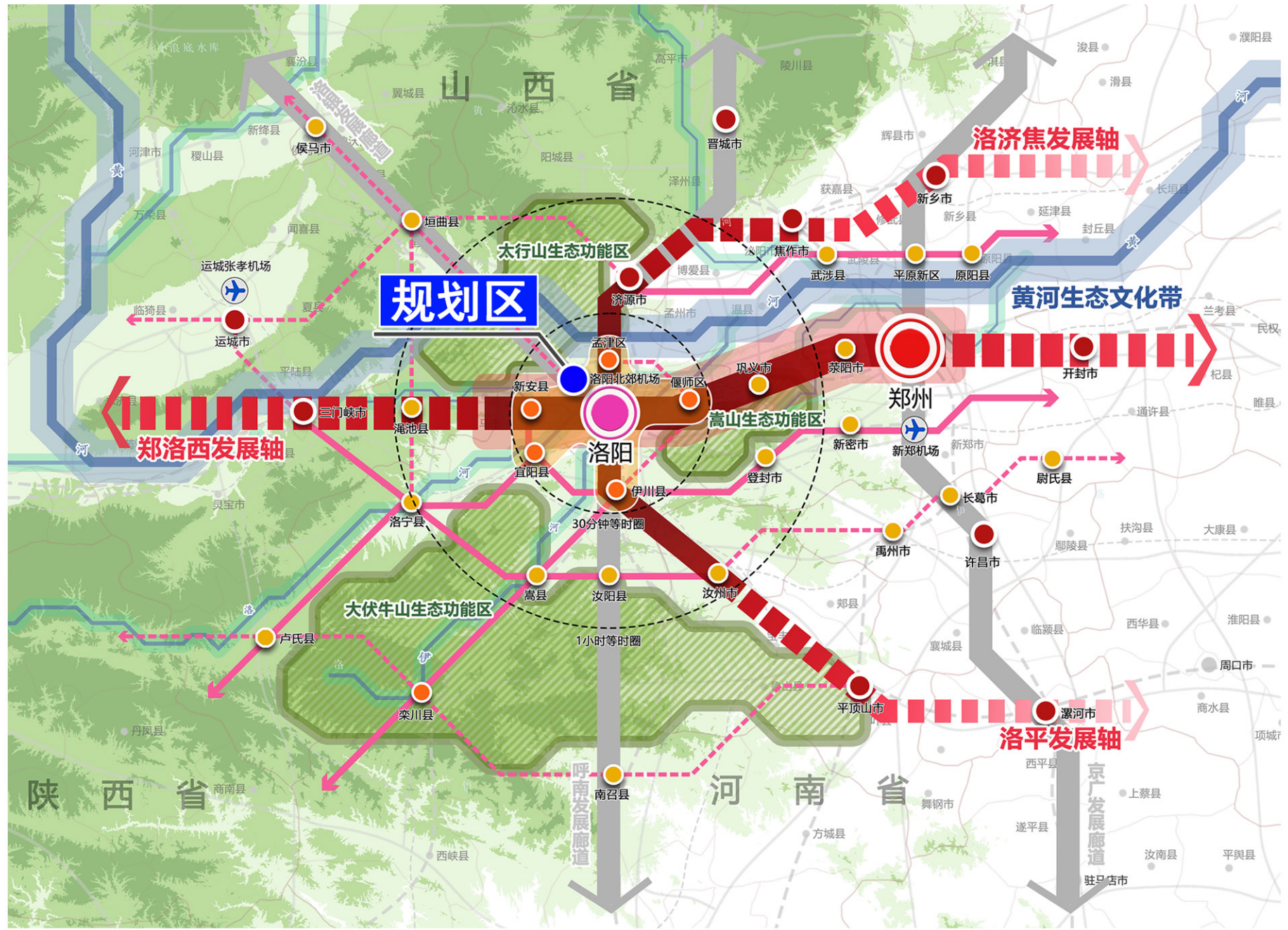
区位图

镇域综合交通规划图

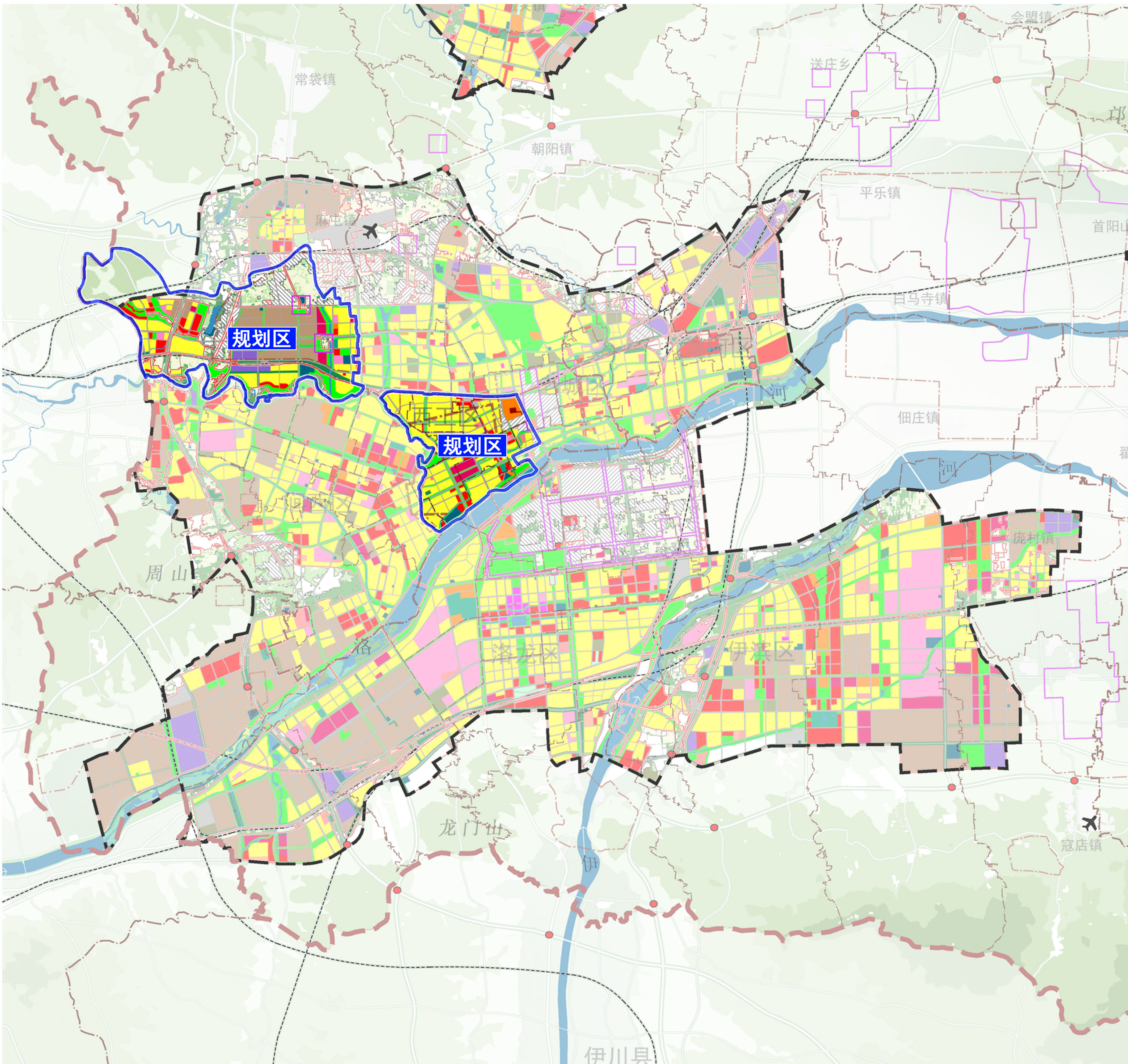
镇域综合防灾减灾规划图



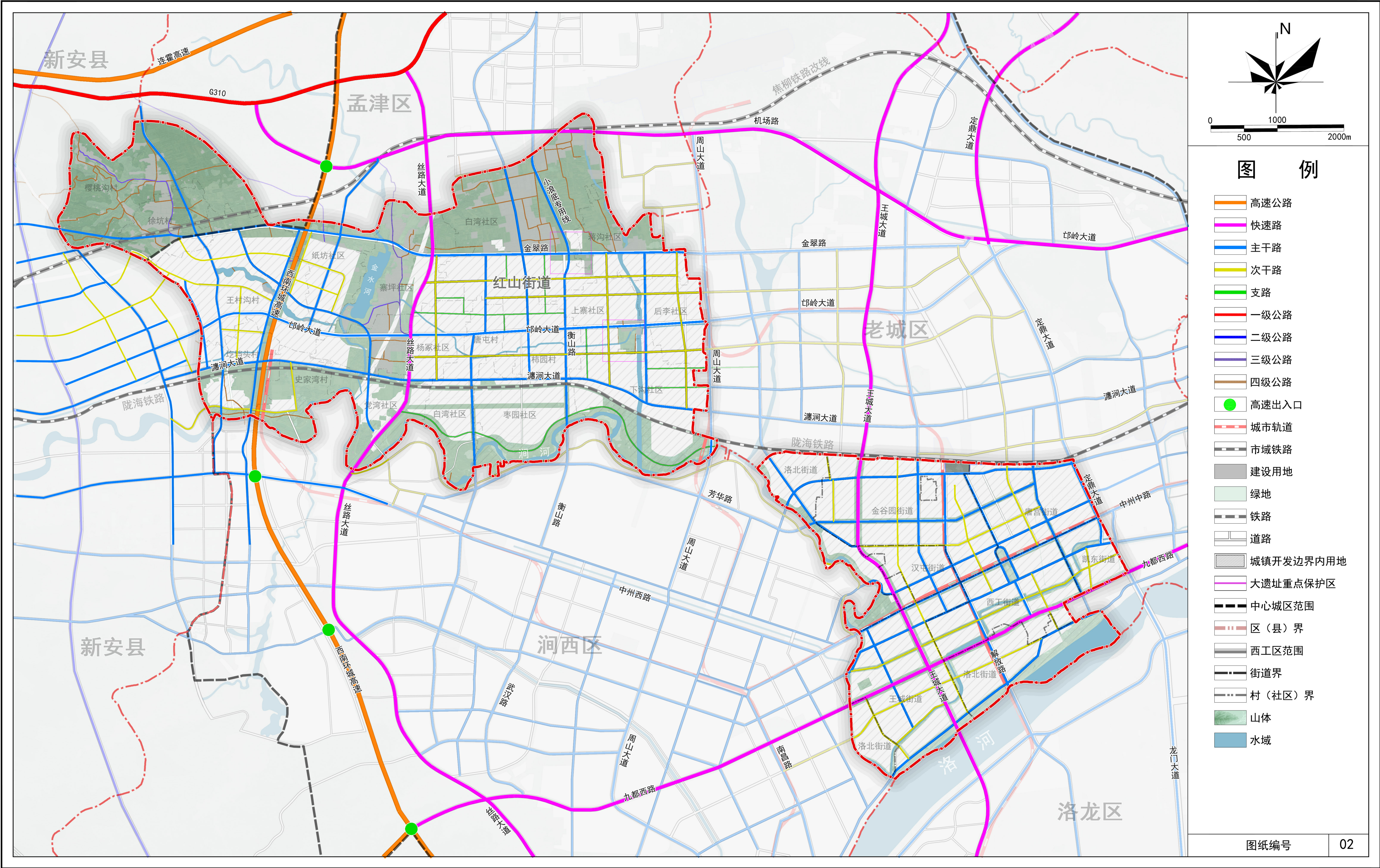
▲ 规划区在洛阳市的位置图



▲ 规划区在区域发展结构的位置图



▲ 规划区在洛阳市中心城区的位置图



西工区红山街道、金谷园街道、洛北街道、唐宫街道、汉屯街道、王城街道国土空间总体规划（2021-2035年）

综合防灾减灾规划图

